



# Servicio Forestal

DEPARTAMENTO DE AGRICULTURA DE EE. UU.

El Bosque Nacional Coronado, Distrito de Guardabosques Nogales | RG-R3-05-25SP | Junio 2023



## Kentucky Camp

Empápese de este escenario escénico bajo la montaña Mt. Wrightson, explore el Sendero de Arizona o pase una noche en este campamento histórico en las faldas de las montañas Santa Rita.

### Infórmese antes de salir

- ESTACIONES:** Abierto todo el año. Cuidado con el calor extremo, animales venenosos y tormentas durante el verano.
- ACAMPAR:** Es permitido acampar sin servicios en áreas fuera del límite del sitio histórico.
- CABAÑA:** Puede alquilar una cabaña histórica de adobe. Visite [www.recreation.gov](http://www.recreation.gov) para reservaciones anticipadas.
- ESTACIONAMIENTO:** Está a 3/8 de milla del sitio. Marque al (520) 281-2296 si necesita acceso vehicular por discapacidad.
- ÁREAS DE RECREO:** Mesas de picnic, parrilla de propano, baño público y cabina para ducha solar. Llévese la basura contigo.
- AGUA:** Hay agua potable en cuatro grifos de manguera. La cabaña tiene un fregadero al aire libre.
- MASCOTAS:** Los animales domésticos son permitidos con sus correas. Por favor recoja sus excrementos.
- RUTA SEGURA:** Precaución con los vehículos motorizados en los caminos del Servicio Forestal. Conductores y vehículos deben tener licencia vigente y permanecer en rutas designadas.

### Atracciones



#### DISTRITO HISTÓRICO KENTUCKY CAMP

Retroceda en el tiempo hasta llegar a los días cuando un ingeniero de minas, financiado por un empresario de California, diseñó aquí un sistema elaborado para minería hidráulica para llegar a depósitos de oro más profundos, después de que el oro superficial estaba todo minado. Explore el edificio sede, relájese en el porche y alquile la cabaña histórica para pasar la noche y ver un cielo lleno de estrellas. Visite [www.recreation.gov](http://www.recreation.gov) para más información y reservaciones para esta cabaña y el edificio sede.



#### EL SENDERO DE ARIZONA

Este segmento de 13.8 millas de las montañas Santa Rita (Segmento 5) del Sendero Escénico Nacional de Arizona atraviesa el Kentucky Camp. Más allá del distrito histórico, el sendero atraviesa llanos con robles, enebros, agaves y otra flora única. Vea reliquias mineras y algunos signos interpretativos a lo largo del sendero al sur de Kentucky Camp. Venados cola blanca, pecarí, oso negro, puma y muchas especies de aves son comunes en esta área. Visite [www.aztrail.org](http://www.aztrail.org) para más información.

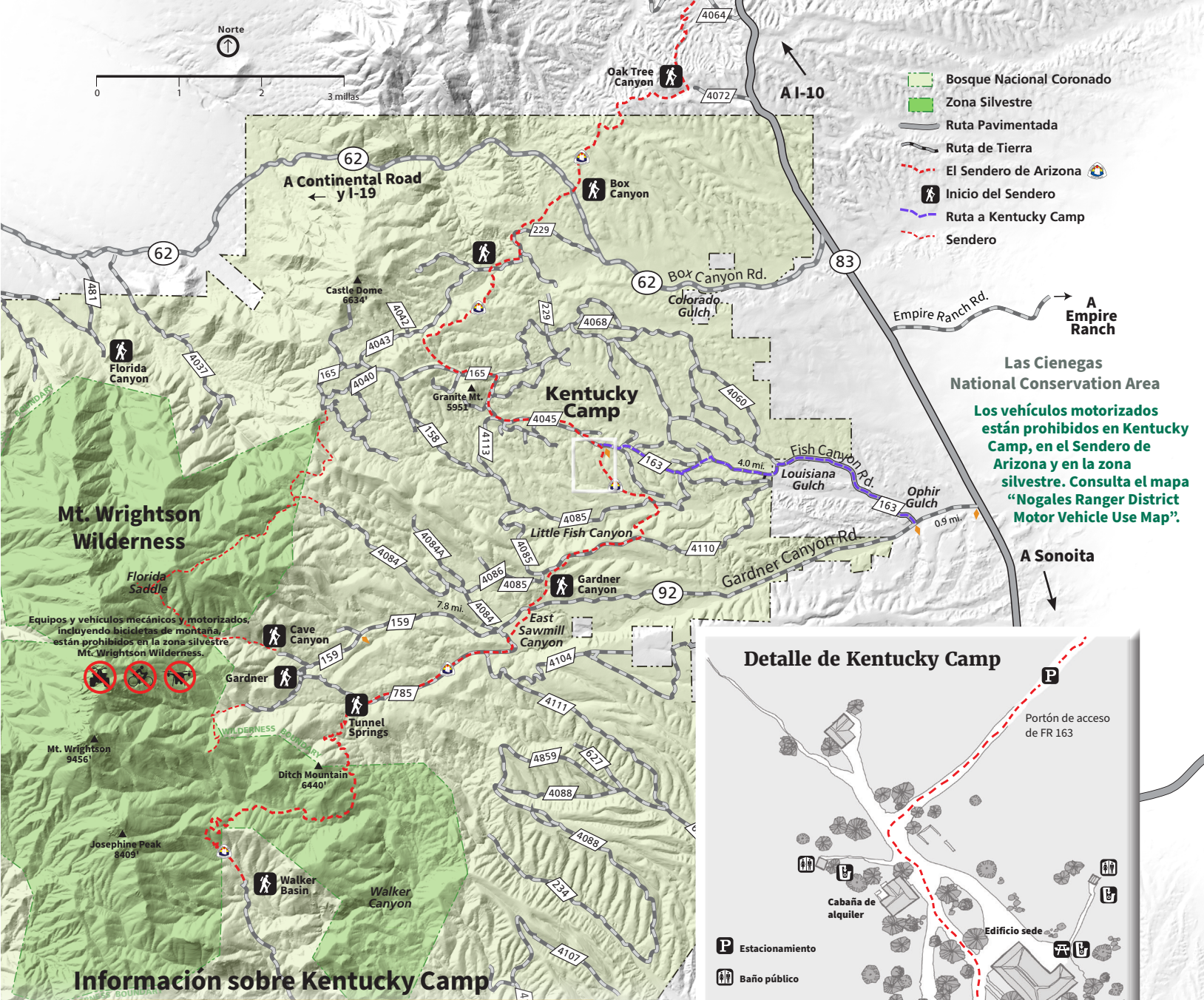
### Senderos de uso compartido

S - Senderistas C - Ciclistas J - Jinetes OHV - Vehículos todo terreno  
Comparta el sendero. Comunicación y cortesía con los usuarios.

<b>Sendero de Arizona</b> Segmento 5 (S, C, J)	Esta sección del Sendero de Arizona (Arizona Trail) se extiende a 13.8 millas entre los inicios de los senderos Gardner y Oak Tree Canyon. El sendero llega al Kentucky Camp a 3.7 millas al norte de Gardner Canyon. <b>Distancia:</b> Depende de las millas que escoja recorrer <b>Dificultad:</b> Moderada <b>Uso:</b> Mínimo
<b>Fish Canyon Road</b> FS 163 (S, C, J, OHV)	Esta ruta de tierra conduce al Kentucky Camp y proporciona acceso a una red de senderos y rutas abiertas a vehículos motorizados. <b>Distancia:</b> 5.7 millas (solo ida) <b>Dificultad:</b> Moderada <b>Uso:</b> Constante
<b>Gardner Canyon Road</b> FR 92 (S, C, J, OHV)	Esta ruta de tierra le lleva a un estacionamiento para el Sendero de Arizona, muchas áreas sin servicios para acampar y los inicios de los senderos Cave Canyon y Gardner Canyon. <b>Se requiere un vehículo con altura máxima para llegar a los inicios de los senderos.</b> <b>Distancia:</b> 8.7 milla (solo ida) <b>Dificultad:</b> Moderada <b>Uso:</b> Constante

**EMERGENCIA O FUEGO: MARQUE 911**

**DISTRITO DE GUARDABOSQUES NOGALES: (520) 281-2296**

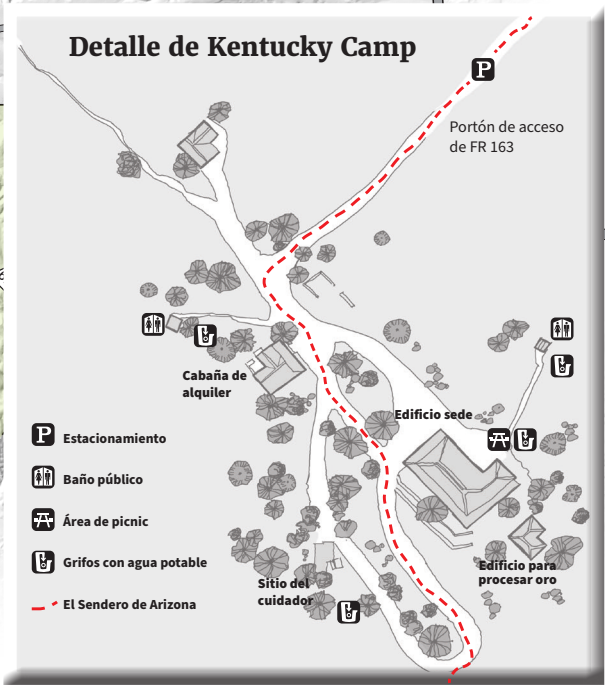


## Información sobre Kentucky Camp

Las montañas Santa Rita, conocidas como *Ce:wi Duag* o “montaña larga” a los Tohono O’odham, han sido habitadas por indígenas desde tiempos inmemoriales. Actualmente muchas tribus tienen conexiones a esta tierra y continúan sus tradiciones aquí, incluyendo recoger plantas nativas y celebrar ceremonias.

La posibilidad de yacimientos de oro trajo mineros de todas partes al final de los años 1800, surgiendo comunidades en las laderas de las montañas Santa Rita. Los primeros mineros acarrearón agua a los arroyos secos para separar el oro superficial de la grava usando sartenes, compuertas y cribas. La mayoría del oro superficial estaba ya minado en 1885, pero la compañía Santa Rita Water and Mining Company se formó en 1902, usando minería hidráulica para derribar las laderas con agua a alta presión para poder liberar más oro de los sedimentos más profundos. La empresa construyó la infraestructura, algunos de los cuales todavía son visible hoy, para transportar agua a más de 8 millas de la montaña. Los edificios de Kentucky Camp, construidos de adobe en 1903, sirvieron como sede de la empresa por un corto tiempo antes de que cerrara. La propiedad luego se utilizó como rancho ganadero hasta la década de 1960. El Servicio Forestal adquirió el sitio en 1989, y fue incluido en el Registro Nacional de Lugares Históricos en 1995.

Este sitio está administrado en colaboración con los Friends of Kentucky Camp.



## Preservando este lugar

Estos edificios estaban muy deteriorados en los años de 1990. Las paredes y los techos se derrumbaron. Sin embargo, expertos en la restauración de adobe y el grupo Friends of Kentucky Camp trabajaron con el Servicio Forestal para estabilizar, preservar y restaurar lo que quedaba. Gracias a sus esfuerzos continuos y mucha ayuda voluntaria, este tesoro histórico y las estructuras centenarias de adobe sobreviven para contar la historia de este lugar especial.

Los Friends of Kentucky Camp tienen días de trabajo voluntario. Si le interesa ensuciarse las manos, aprender sobre el arte del adobe y ayudar a preservar la historia, búsquelos en Facebook o visite su sitio web para conocer los próximos eventos.

[www.kentuckycamp.org](http://www.kentuckycamp.org)

Producido por el Public Lands Interpretive Association [www.publiclands.org](http://www.publiclands.org)